

Информация для населения

На основании перечня поручений заместителя Губернатора Челябинской области от 18.11.2024г.

-согласно разделу 1 п. 2- своевременно информировать сельскохозяйственные организации об изменении эпизоотической обстановки по сообщению от ветеринарной службы с помощью всех имеющихся источников;

- согласно разделу I п. 3- проводить разъяснительную работу' среди населения об особо опасных заболеваниях посредством размещения памяток на официальном сайте, в СМИ. (Прилагается)

- согласно разделу I п. 4 - провести разъяснительную работу с населением об обязательном маркировании сельскохозяйственных животных. Сроки маркирования:

| Вид | Срок для с/х предприятий | Для ЛПХ |
|--|--------------------------|--|
| Крупный рогатый скот* | до 01.09.2024 | до 01.09.2024 |
| Лошади, ослы, мулы и лошаки* | до 01.09.2024 | до 01.03.2025 |
| Верблюды* | до 01.09.2025 | до 01.09.2026 |
| Пчелы* | до 01.09.2025 | до 01.09.2025 |
| Свиньи* | до 01.09.2024 | до 01.09.2024 |
| Мелкий рогатый скот* | до 01.09.2026 | до 01.09.2026 |
| Домашняя птица (куры, утки, гуси, индейки, цесарки, перепела, страусы)* | до 01.09.2024 | более 10 голов — 01.09.2026; менее 10 — 01.09.2029 |
| Олени* | до 01.09.2025 | до 01.09.2026 |
| Пушные звери (лисицы, соболя, норки, хорьки, песцы, енотовидные собаки, нутрии)* | до 01.09.2025 | до 01.09.2025 |
| Кролики* | до 01.09.2025 | более 10 голов — 01.09.2026; менее 10 — 01.09.2029 |
| Рыба и иные объекты аквакультуры * | до 01.03.2026 | Не подлежат маркированию |
| Служебные животные** | до 01.03.2026 | до 01.03.2026 |

Владельцам ЛПХ необходимо обратиться в государственную ветеринарную службу на обслуживаемой территории с заявлением на оказание услуги идентификация животного для дальнейшего выезда ветспециалистов для маркирования животных (Приложение 1). Стоимость идентификации согласно утвержденного прейскуранта учреждения.

- согласно разделу I п. 7 - определить перечень мест временного содержания животных при выявлении фактов перевозок животных всеми видами транспорта с нарушением требований ветеринарного законодательства РФ;

- согласно разделу II гл 4 - провести рейды по выявлению мест несанкционированного сброса биологических отходов с последующим доведением информации до ветеринарной службы для дальнейшего их уничтожения и обеззараживания мест их нахождения;

- согласно разделу III п. 3 - провести информационную работу среди населения по заболеванию ящуром, об обязательной вакцинации животных против ящура посредством размещения памяток на официальном сайте, СМИ (Приложение 2);

- согласно разделу IV п. 2 - на подведомственной территории довести информацию до ЛПХ, сельскохозяйственных предприятий о безвыгульном содержании птицы. (Приложение 3)

При первых признаках заболевания, неестественного поведения птицы, а также в случаях внезапного массового падежа необходимо немедленно сообщить в государственную ветеринарную службу на обслуживаемой территории по телефону:

г.Аша 83515920032, г.Златоуст- 83513626776; г.Сатка. г.Катав-Ивановск 83516155071, г.Усть-Катав- 83514723065

- согласно разделу IV п. 3 - проводить рейды в местах скопления дикой и синантропной птицы (на водных объектах и прилегающим к ним территориях, в несанкционированных местах размещения отходов, в местах гнездования птиц). В случае обнаружения павшей дикой или синантропной птицы незамедлительно сообщить в государственную ветеринарную службу для дальнейшего отбора проб патологического материала и направления их в лабораторию для исследования на ВГП (высокопатогенный грипп птиц);
- согласно разделу IV п. 4 - провести информационную работу с населением, владельцами ЛПХ, сельскохозяйственных предприятий о безвыгульном содержании птицы с недопущением их контакта с синантропными и дикими водоплавающими птицами;
- согласно разделу IV п. 9 - в случае обращения владельцев ЛПХ, сельскохозяйственных предприятий о подозрении на грипп птиц, незамедлительно сообщать в государственную ветеринарную службу на вашей обслуживаемой территории;
- согласно разделу IV п.10 - своевременно обеспечивать условия сбора и вывоза твердых бытовых отходов, в том числе пищевых на подведомственной территории, с целью недопущения привлечения и дальнейшего скопления диких и синантропных, полусинантропных птиц в населенных пунктах области;
- согласно разделу IV п. 12 - проводить разъяснительную работу, в том числе распространения соответствующих памяток среди населения и других заинтересованных сторон, с целью повышения информированности граждан о рисках заноса гриппа птиц, а также путях распространения, проведения профилактических мероприятий по предупреждению возникновения заразных болезней посредством размещения памяток на официальном сайте, в СМИ. (Приложение 3)
- согласно разделу IV п. 13 - не допускать реализацию живой птицы в несанкционированных местах по торговле птицы и продукции птицеводства, в случае обнаружения таких нарушений незамедлительно сообщить в Управление Россельхознадзора по Челябинской и Курганской областям;
- согласно разделу IV п. 16 - проинформировать владельцев ЛПХ, сельскохозяйственные предприятия в случае массового падежа птицы в личных подворьях граждан, на птицеводческих предприятиях, а также дикой, синантропной и полусинантропной птицы (чайка) незамедлительно оповещать государственную ветеринарную службу на подведомственной территории;
- согласно разделу IV п. 18 - провести рейды на обслуживаемой территории по выявлению мест несанкционированного сброса биологических отходов.

ПАМЯТКА НАСЕЛЕНИЮ ПО ПРОФИЛАКТИКЕ ЯЩУРА ЖИВОТНЫХ

Ящур - инфекционное, остро протекающее и быстро распространяющаяся болезнь парнокопытных животных. Возбудителем ящура является РНК-содержащий вирус. Характерными клиническими признаками болезни являются кратковременная лихорадка, афты (язвочки) и эрозии на слизистой оболочке ротовой полости, на коже венчика и межкопытной щели, носового зеркала, вымени. **Ящуром могут болеть и люди, дети более восприимчивы к ящурю, чем взрослые.**

Основным источником инфекции являются больные животные. Переболевшие животные долгое время могут являться вирусоносителями и являться потенциальным источником инфекции.

Факторами передачи возбудителя ящура являются необеззараженные продукты и сырье, полученные от больных ящуром животных, а также загрязненные выделениями больных животных корма, вода, подстилка, предметы ухода, спец. одежда, транспортные средства, на которых вирус ящура способен длительно сохраняться. Особенно благоприятными условиями для сохранения вируса во внешней среде являются низкая температура, повышенная влажность.

Заражение человека происходит при употреблении сырого молока от больных ящуром животных и продуктов его переработки, а также через мясо. Начинается болезнь остро: появляется озноб, боль в мышцах, температура тела повышается до 40°C. Лихорадка длится 5-6 дней. Вскоре появляется жжение во рту, слюнотечение, покраснение глаз, болезненность при мочеиспускании. Речь и глотание затруднены. Афты располагаются на слизистой оболочке полости рта (язык, десны, небо), носа, мочеполовых органах. Иногда поражается кожа, особенно в межпальцевых складках и около ногтей. **Специальных средств лечения нет.** Но можно обезопасить животное, если вовремя вакцинировать против ящура. Крупный рогатый скот вакцинируют с 4-месячного возраста, каждые 3 месяца, пока не достигнет 18-месячного возраста, далее каждые 6 месяцев. Мелкий рогатый скот вакцинируют с 3-месячного возраста, каждые 3 месяца, пока не достигнет 18-месячного возраста, далее каждые 6 месяцев.

Убедительная просьба владельцам животных:

- Граждане! **Не покупайте мясо, молоко и молочные продукты с рук, в местах несанкционированной торговли.** Это позволит избежать вероятности употребления мясной и молочной продукции от зараженных ящуром животных.

При возникновении подозрения на заболевание ящуром животных владелец обязан:

1. Незамедлительно сообщить о возникновении подозрения в госветслужбу.
2. До прибытия специалистов госветслужбы изолировать больных и подозрительных животных в том же помещении, где они находились.
3. Прекратить убой и реализацию всех видов животных и продуктов их убоя.
4. Прекратить вывоз с территории хозяйства (фермы) продуктов и сырья животного происхождения, кормов и др. грузов.

О всех случаях с подозрением на ящур (афтозно-язвенные образования на слизистых оболочках языка, губ, десен. Афты в межкопытной щели, на коже вымени) незамедлительно сообщать по телефонам государственной ветеринарной службы на подведомственной территории:

г. Аша (8(35159)2-00-32,

г. Златоуст, г. Куса- 8(35136)2-67-76;

г. Сатка, г. Катав-Ивановск 8(35161)5-50-71;

г. Усть-Катав 8(35167)2-58-04



ПАМЯТКА НАСЕЛЕНИЮ ПО ПРОФИЛАКТИКЕ ГРИППА ПТИЦ

Грипп птиц-острое инфекционное заболевание, возбудителем которого является вирус типа А.

Пути заражения гриппом птиц. Заражение домашней птицы и человека происходит при тесном контакте с инфицированной живой и мертвой дикой или домашней птицей.

В ряде случаев возможно заражение человека при употреблении в пищу мяса и яиц больных птиц без достаточной термической обработки. Кроме того выделения зараженных птиц, попадая на землю, в воду, на растения могут стать причиной заражения человека и здоровой птицы при питье, купании и через грязные руки.

Так же заражение может произойти воздушно-капельным и воздушно-пылевым путями.

Следует помнить, что при минусовых температурах вирус птичьего гриппа сохраняется, но нагревание до температуры +70°C убивает вирус за несколько минут.

Симптомы заболевания.

У заболевших диких и домашних птиц отмечают: необычное поведение, нарушение координации движения (вращательное движение головой, искривление шеи), отсутствие реакции на внешние раздражители и угнетенное состояние. Отмечается цианоз, опухание и почернение гребня и сережек, а также затрудненное дыхание.

Меры профилактики.

Чтобы уберечь птицу от заболевания, необходимо:

1. Необходимо избегать контакта домашней и дикой птицы. Для этого владельцу птицы рекомендовано исключить выгул домашней птицы. Закрытые выгулы исключают контакт с дикой птицей.
2. Проводить ежедневный осмотр Вашего поголовья. При подозрении на заболевание птицы и при падеже необходимо срочно сообщить в государственную ветеринарную службу.
3. Приобретать птицу, корма для птиц, инкубационное яйцо только с ветеринарными сопроводительными документами с отметкой о благополучии местности по гриппу птиц.
4. Не рекомендуется покупать для питания мясо птиц и яйца в местах несанкционированной торговли.
5. Корма для птиц, инвентарь, тару хранить в отдельном закрытом помещении, исключающей контакт с дикой птицей.
6. Не допускать вход посторонних лиц и въезд постороннего транспорта на территорию хозяйства.
7. Организовать при въезде на территорию хозяйства дезбарьеры и дезковрики с периодической заправкой дезсредствами. Въезд транспорта на территорию осуществлять только через дезбарьеры.
8. Соблюдать личные меры безопасности при работе с птицей и разделкой мяса птицы.
9. Помётную подстилку от птицы складировать для биотермического обеззараживания в отдельном месте, а также регулярно проводить дезинфекцию мест содержания птицы, очищать помещение от помета.

При обнаружении павшей птицы:

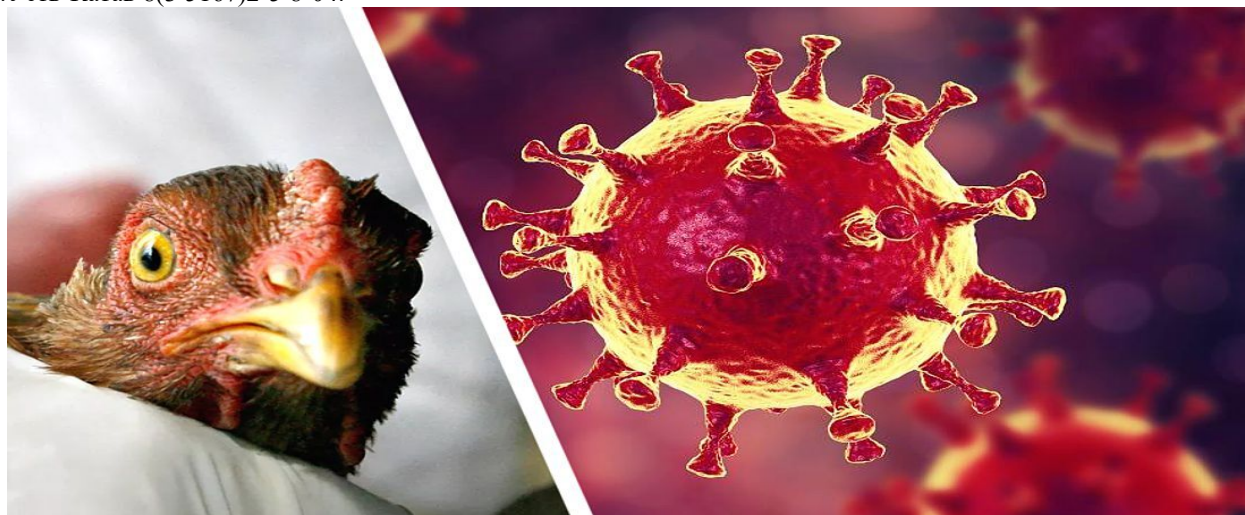
Не брать ее в руки и сообщить о находке в ОГБУ «Златоустовскую ветеринарную станцию» по телефонам:

г.Златоуст 8(35136)2-67-76;

г.Сатка, г.Катав-Ивановск 8(35161)5-50-71;

г. Аша (8(35159)2-00-32,

г.Усть-Катав 8(3 5167)2-5 8-04.



От _____

(фамилия, имя, отчество(при наличии) физического лица)

Заявление на оказание услуги по идентификации животного № _____

Владелец животного _____
(Ф.И.О. физического лица)

Адрес владельца животного _____
(почтовый адрес, место проживания физ.лица)

Контактный Телефон _____

Вид животного _____

Порода _____

Пол _____

Возраст _____

Кличка (при наличии) _____

Данные животного _____

Идентификационный номер _____

Место содержания животного _____

Примечание: использованные средства маркирования (поврежденные, а также в случае гибели или утраты) и подлежат передаче в ОГБУ «Златоустовская ветстанция», оказавшего услугу по идентификации.

Достоверность предоставленных сведений подтверждаю.

« ____ » _____ 202 ____ г. _____

(подпись заявителя)

(Ф.И.О. заявителя)

Согласие на обработку персональных данных

Субъект персональных данных, _____
(Ф.И.О. при наличии полностью)

серия _____ № _____ выдан _____

(кем и когда)

ИНН _____

проживающий по адресу: _____

Цель обработки персональных данных, оказание услуги по идентификации животных

Перечень персональных данных, на обработку которых дается согласие субъекта: фамилия, имя, отчество; сведения о документе, удостоверяющем личность, адрес, контактный телефон

ОГБУ «Златоустовская ветстанция»:

Перечень действий с персональными данными, на совершение которых дается согласие: обработка вышеуказанных персональных данных будет осуществляться путем смешанной обработки персональных данных (сбор, систематизацию, накопление, хранение, уточнение, обновление).

Срок, в течение которого действует согласие субъекта персональных данных, а также способ его отзыва, если иное не установлено законом: на основании письменного обращения субъекта персональных данных с требованием о прекращении обработки его персональных данных оператор прекратит обработку таких персональных данных в течение 3 (трех) рабочих дней.

Я согласен с тем, что по моему письменному требованию уведомление об уничтожении персональных данных будет вручаться мне (моему представителю) по месту нахождения организации, осуществляющей обработку персональных данных по поручению оператора.

Подпись субъекта персональных данных:

(Ф.И.О. (при наличии) полностью, подпись)

(дата)