

По всем вопросам, касающимся предоставления единовременной социальной выплаты в связи с установкой внутридомового газового оборудования обращаться в отдел субсидий УСЗН по адресу:

г.Сатка, ул.Солнечная д.31.

Приемные дни: вторник, четверг

по записи

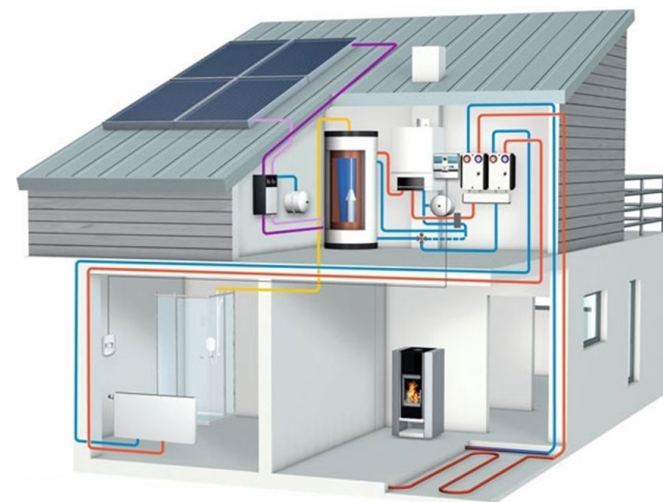
телефон (835161)4-16-44

Управление социальной защиты населения администрации Саткинского муниципального района

В соответствии с Законом Челябинской области от 03.03.2021 г. №318-ЗО «О дополнительных мерах социальной поддержки отдельных категорий граждан в связи с установкой внутридомового газового оборудования» дополнительные меры социальной поддержки предоставляются в виде единовременной социальной выплаты на оплату приобретения внутридомового газового оборудования и оборудования для устройства (переустройства) системы отопления, источником теплоснабжения которой является газовый котел (возмещение расходов на приобретение такого оборудования), и оплату работ по установке указанного оборудования.

Настоящий закон распространяется на граждан, постоянно зарегистрированных на территории Челябинской области в жилых помещениях, не оснащенных внутридомовым газовым оборудованием.

ЕДИНОВРЕМЕННАЯ СОЦИАЛЬНАЯ ВЫПЛАТА (ЕСВ) В СВЯЗИ С УСТАНОВКОЙ ВНУТРИДОМОВОГО ГАЗОВОГО ОБОРУДОВАНИЯ пенсионерам



Единовременная социальная выплата предоставляется в размере фактической стоимости оборудования и работ, но не более 150 тыс. рублей, из числа пенсионеров:

1. одиноко проживающим собственникам жилых помещений, являющимся получателями пенсии и достигшие возраста 55 и 60 лет (соответственно женщины и мужчины);
2. совместно проживающим гражданам, являющимся получателями пенсии и достигших возраста 65 лет, которые или один из которых) является собственником жилого помещения.

Условия, определяющие право на получение единовременной социальной выплаты в связи с установкой внутридомового газового оборудования

1. Выплата предоставляется гражданам, постоянно проживающим на территории Челябинской области в жилых помещениях, не оснащенных внутридомовым газовым оборудованием;
2. Выплата предоставляется льготным категориям, указанным выше, являющимся собственниками жилого помещения;
3. Постановка на учет в органы социальной защиты населения осуществляется до заключения договора на поставку газа с ООО «Новатэк»;
4. **Выплата предоставляется один раз и на одно жилое помещение.**

Документы, предоставляемые с заявлением о постановке на учет

- В целях постановки на учет в органах социальной защиты, гражданин предоставляет следующие документы:
1. Заявление по установленной форме;

2. Паспорт или иной документ, удостоверяющий личность (с приложением его копии);
3. Выписка из Единого государственного реестра недвижимости, подтверждающая право собственности на жилое помещение, не оснащенное внутридомовым газовым оборудованием;
4. Справка о регистрации заявителя и членов его семьи по месту жительства в жилом помещении;
5. Технические условия на подключение (технологическое присоединение) объектов капитального строительства к сетям газораспределения, выданные газораспределительной организацией;
6. Документы, удостоверяющие личность и полномочия представителя гражданина (в случае подачи заявления доверенным лицом);
7. Документы, подтверждающие отнесения заявителя к льготной категории:
- пенсионное удостоверение.

Документы, предоставляемые с заявлением о предоставлении единовременной социальной выплаты

В целях получения ЕСВ, гражданин предоставляет следующие документы:

1. Заявление;
2. Договоры, акты выполненных работ, кассовые чеки «Подрядных организаций», выполняющих проектные работы, приобретение и установку внутридомового газового оборудования;
3. Договор с газораспределительной организацией на техническое обслуживание и ремонт газового оборудования;
4. Договор с «Новатэк» на поставку газа;

5. Платежные документы (товарные чеки с указанием ФИО и адреса, кассовые чеки), подтверждающие приобретение материалов и газового оборудования;
6. Оригинал Уведомления о постановке на учет получателя единовременной социальной выплаты;
7. Реквизиты счета в кредитной организации.

Причины принятия решения об отсутствии права на единовременную социальную выплату

Решение об отсутствии права на ЕСВ принимается в следующих случаях:

1. Непредставление (неполное представление) документов, необходимых для принятия решения о наличии права и (или) нарушение сроков их представления;
2. Представление документов, содержащих сведения, не соответствующие действительности, либо наличие в документах несоответствий персональных данных, подтверждающих юридически значимые факты и события;
3. Несоответствие гражданина, претендующего на получение ЕСВ, льготной категории;
4. Отсутствие технических условий, выданных газораспределительной организацией;
5. Заключение договора на поставку газа до момента подачи заявления о постановке на учет.