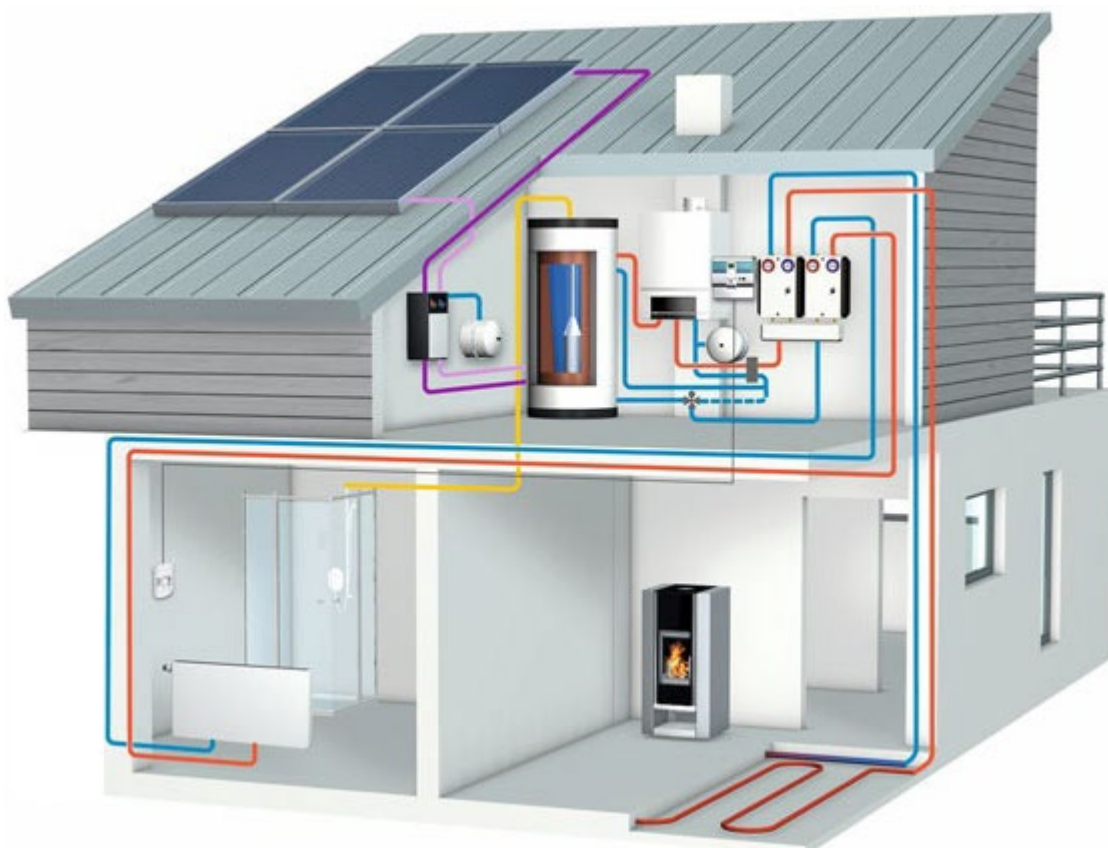




Управление социальной защиты населения
администрации Саткинского муниципального района
Отдел субсидий

ЕДИНОВРЕМЕННАЯ СОЦИАЛЬНАЯ ВЫПЛАТА (ЕСВ) В СВЯЗИ С УСТАНОВКОЙ ВНУТРИДОМОВОГО ГАЗОВОГО ОБОРУДОВАНИЯ



октябрь 2023

Дополнительные меры социальной поддержки в связи с установкой внутридомового газового оборудования предоставляются в виде единовременной социальной выплаты (ЕСВ) на оплату приобретения внутридомового газового оборудования и оборудования для устройства (переустройства) системы отопления, источником теплоснабжения которой является газовый котел (возмещение расходов на приобретение такого оборудования), и оплату работ по установке указанного оборудования

Лица, имеющие право на ЕСВ в связи с установкой внутридомового газового оборудования

Имеющие право в соответствии с наличием льготной категории, БЕЗ УЧЕТА суммы дохода:

- ❖ одиноко проживающие собственники жилых помещений, являющиеся получателями пенсии и достигшие возраста 55 и 60 лет (соответственно женщины и мужчины);
- ❖ совместно проживающие граждане, являющиеся получателями пенсии и достигшие возраста 65 лет, которые (один из которых) являются (является) собственниками (собственником) жилых помещений;
- ❖ семьи граждан Российской Федерации, призванных на военную службу по мобилизации в Вооруженные Силы Российской Федерации в соответствии с Указом Президента Российской Федерации от 21 сентября 2022 года N 647 "Об объявлении частичной мобилизации в Российской Федерации" (далее - мобилизованный военнослужащий), в которых мобилизованные военнослужащие или члены (один из членов) их семей являются (является) собственниками (собственником) жилых помещений;
К членам семьи мобилизованного относятся:
 - супруг;
 - супруга;
 - родители;
 - дети до 18 лет.
- ❖ семьи граждан, состоящих на воинском учете в военных комиссариатах Челябинской области или отобранных пунктом отбора на военную службу по контракту города Челябинска и заключивших контракт с Министерством обороны Российской Федерации в период с 21 сентября 2022 года по 31 декабря 2023 года для прохождения военной службы (далее в настоящем пункте - гражданин, заключивший контракт), в которых граждане, заключившие контракт, или члены (один из членов) их семей являются (является) собственниками (собственником) жилых помещений. К членам семьи заключившего контракт относятся:
 - супруг;
 - супруга;
 - родители;
 - дети до 18 лет.
- ❖ семьи граждан, заключивших контракт с Министерством обороны Российской Федерации для прохождения военной службы в батальонах «Южный Урал» и «Южноуралец», формируемых в Челябинской области для последующего участия в проведении специальной военной операции на территориях Донецкой Народной Республики, Луганской Народной Республики, Запорожской области, Херсонской области и Украины, в которых указанные граждане или члены (один из членов) их семей являются (является) собственниками (собственником) жилых помещений;
К членам семьи заключившего контракт относятся:
 - супруг;
 - супруга;
 - родители;
 - дети до 18 лет.

- ❖ семьи военнослужащих, лиц, проходивших службу в войсках национальной гвардии Российской Федерации и имевших специальное звание полиции, погибших (умерших) в результате участия в специальной военной операции либо умерших до истечения одного года со дня их увольнения с военной службы (службы) вследствие увечья (ранения, травмы, контузии) или заболевания, полученных ими в результате участия в специальной военной операции (далее – погибший военнослужащий), в которых погибшие военнослужащие на дату их гибели (смерти) являлись собственниками жилых помещений;
К членам семьи военнослужащего относятся:
 - супруг;
 - супруга;
 - родители;
 - дети до 18 лет.

- ❖ инвалиды боевых действий, являющиеся собственниками жилых помещений либо членами семьи собственника (собственников) жилых помещений;
К членам семьи инвалида боевых действий относятся:
 - супруг;
 - супруга;
 - родители;
 - дети.

- ❖ ветераны боевых действий, являющиеся собственниками жилых помещений либо членами семьи собственника (собственников) жилых помещений;
К членам семьи ветерана боевых действий относятся:
 - супруг;
 - супруга;
 - родители;
 - дети.

- ❖ члены семей погибших (умерших) инвалидов боевых действий, ветеранов боевых действий, являющиеся собственниками жилых помещений либо членами семьи собственника (собственников) жилых помещений;
К членам семьи погибших (умерших) инвалидов боевых действий, ветеранов боевых действий относятся:
 - супруг;
 - супруга;
 - родители;
 - дети.

- ❖ семьи граждан, пребывающих в запасе, добровольно принимавших (принимающих) участие в специальной военной операции в составе добровольческих отрядов (далее – доброволец), в которых добровольцы или члены (один и членов) их семей являются (является) собственниками (собственником) жилых помещений.
К членам семьи военнослужащего относятся:
 - супруг;
 - супруга;
 - родители;
 - дети до 18 лет.

Имеющие право в соответствии с наличием льготной категории, С УЧЕТОМ суммы дохода:

- ❖ семьи, имеющие детей-инвалидов, со среднедушевым доходом, размер которого не превышает двукратную величину прожиточного минимума на душу населения, установленную в соответствии с законодательством Челябинской области, члены (один из членов) которых являются (является) собственниками (собственником) жилых помещений;
К членам семьи, имеющей детей-инвалидов относятся:
 - родители несовершеннолетнего ребенка-инвалида;
 - несовершеннолетние дети.

- ❖ инвалиды I и II групп, среднедушевой доход семей которых не превышает двукратную величину прожиточного минимума на душу населения, установленную в соответствии с законодательством Челябинской области, являющиеся собственниками жилых помещений либо членами семьи собственника (собственников) жилых помещений;
К членам семьи инвалида I и II групп относятся:
 - супруг;
 - супруга;
 - родители;
 - дети.
- ❖ семьи, признанные многодетными, со среднедушевым доходом, размер которого не превышает двукратную величину прожиточного минимума на душу населения, установленную в соответствии с законодательством Челябинской области, члены (один из членов) которых являются (является) собственниками (собственником) жилых помещений;
Членами семьи являются граждане, указанные в действующем удостоверении Многодетной семьи.
- ❖ одиноко проживающие собственники жилых помещений с доходом, размер которого не превышает величину прожиточного минимума на душу населения, установленную в соответствии с законодательством Челябинской области;
- ❖ семьи, имеющие детей в возрасте до 18 лет, со среднедушевым доходом, размер которого не превышает величину прожиточного минимума на душу населения, установленную в соответствии с законодательством Челябинской области, члены (один из членов) которых являются (является) собственниками (собственником) жилых помещений.
К членам семьи с детьми относятся:
 - родители;
 - дети до 18 лет.

Условия, определяющие право на получение единовременной социальной выплаты в связи с установкой внутридомового газового оборудования

1. Выплата предоставляется гражданам, постоянно проживающим на территории Челябинской области в жилых помещениях, не оснащенных внутридомовым газовым оборудованием;
2. Выплата предоставляется льготным категориям, указанным выше, являющимся собственниками жилого помещения;
3. Постановка на учет в органы социальной защиты населения осуществляется до заключения договора на поставку газа с ООО «Новатэк»;
4. **Выплата предоставляется один раз и на одно жилое помещение.**

Этапы получения единовременной социальной выплаты

1 ЭТАП: Постановка на учет в органах социальной защиты

Документы, предоставляемые с заявлением о постановке на учет

В целях постановки на учет в органах социальной защиты, гражданин предоставляет следующие документы:

1. Заявление по установленной форме;
2. Паспорт или иной документ, удостоверяющий личность (с приложением его копии);
3. Выписка из Единого государственного реестра недвижимости, подтверждающая право собственности на жилое помещение, не оснащенное внутридомовым газовым оборудованием;
4. Справка о регистрации заявителя и членов его семьи по месту жительства в жилом помещении;
5. Технические условия на подключение (технологическое присоединение) объектов капитального строительства к сетям газораспределения, выданные газораспределительной организацией;
6. Документы, удостоверяющие личность и полномочия представителя гражданина (в случае подачи заявления доверенным лицом);
7. Документы, подтверждающие отнесения заявителя к льготной категории:
 - пенсионное удостоверение;
 - удостоверение многодетной семьи;
 - справка об инвалидности;
 - документы, подтверждающие отнесение к членам семьи (свидетельство о рождении, браке);
 - сведения о призыве по мобилизации (при наличии);
 - сведения о состоянии на воинском учете и заключении контракта военнослужащего (при наличии);
 - сведения о заключении контракта в батальонах «Южный Урал» и «Южноуралец»;
 - сведения о принадлежности к семье погибшего (умершего) военнослужащего, участника специальной военной операции;
 - сведения о пребывании в запасе, добровольно принимавших участие в специальной военной операции в составе добровольческих отрядов;
 - удостоверение участника (инвалида) боевых действий;
 - удостоверение участника боевых действий;
 - удостоверение члена семьи погибших (умерших) инвалидов боевых действий, ветеранов боевых действий;
 - сведения о доходах всех членов семьи и другие документы.

В течение 30 рабочих дней заявление находится на рассмотрении межведомственной комиссии и принимается решение о наличии или отсутствии права на получение единовременной социальной выплаты.

В случае принятия решения о наличии права на ЕСВ в течение 10 рабочих дней гражданину вручается уведомление о постановке на учет.

Причины принятия решения об отсутствии права на единовременную социальную выплату

Решение об отсутствии права на ЕСВ принимается в следующих случаях:

1. Непредставление (неполное представление) документов, необходимых для принятия решения о наличии права и (или) нарушение сроков их представления;
2. Представление документов, содержащих сведения, не соответствующие действительности, либо наличие в документах несоответствий персональных данных, подтверждающих юридически значимые факты и события;
3. Несоответствие гражданина, претендующего на получение ЕСВ, льготной категории;
4. Отсутствие технических условий, выданных газораспределительной организацией;
5. Заключение договора на поставку газа до момента подачи заявления о постановке на учет.

2 ЭТАП: Предоставление единовременной социальной выплаты

Предоставление ЕСВ осуществляется после завершения работ по установке внутридомового газового оборудования и заключения договора поставки газа.

Документы, предоставляемые с заявлением о предоставлении единовременной социальной выплаты

В целях получения ЕСВ, гражданин предоставляет следующие документы:

1. Заявление;
2. Договоры, акты выполненных работ, кассовые чеки «Подрядных организаций», выполняющих проектные работы, приобретение и установку внутридомового газового оборудования;
3. Договор с газораспределительной организацией на техническое обслуживание и ремонт газового оборудования;
4. Договор с «Новатэк» на поставку газа;
5. Платежные документы (товарные чеки с указанием ФИО и адреса, кассовые чеки), подтверждающие приобретение материалов и газового оборудования;
6. Оригинал Уведомления о постановке на учет получателя единовременной социальной выплаты;
7. Реквизиты счета в кредитной организации.

Максимальные суммы единовременной социальной выплаты в связи с установкой внутридомового газового оборудования

1. В размере фактической стоимости оборудования и работ, но не более **150 тысяч рублей**, предоставляется следующим категориям:

одиноко проживающие собственники жилых помещений, являющиеся получателями пенсии и достигшие возраста 55 и 60 лет (соответственно женщины и мужчины);

совместно проживающие граждане, являющиеся получателями пенсии и достигшие возраста 65 лет, которые (один из которых) являются (является) собственниками (собственником) жилых помещений;

инвалиды боевых действий, являющиеся собственниками жилых помещений либо членами семьи собственника (собственников) жилых помещений;

ветераны боевых действий, являющиеся собственниками жилых помещений либо членами семьи собственника (собственников) жилых помещений;

члены семей погибших (умерших) инвалидов боевых действий, ветеранов боевых действий, являющиеся собственниками жилых помещений либо членами семьи собственника (собственников) жилых помещений;

семьи, имеющие детей-инвалидов, со среднедушевым доходом, размер которого не превышает двукратную величину прожиточного минимума на душу населения, установленную в соответствии с законодательством Челябинской области, члены (один из членов) которых являются (является) собственниками (собственником) жилых помещений;

инвалиды I и II групп, среднедушевой доход семей которых не превышает двукратную величину прожиточного минимума на душу населения, установленную в соответствии с законодательством Челябинской области, являющиеся собственниками жилых помещений либо членами семьи собственника (собственников) жилых помещений;

семьи, признанные многодетными, со среднедушевым доходом, размер которого не превышает двукратную величину прожиточного минимума на душу населения, установленную в соответствии с законодательством Челябинской области, члены (один из членов) которых являются (является) собственниками (собственником) жилых помещений;

Членами семьи являются граждане, указанные в действующем удостоверении Многодетной семьи.

- одиноко проживающие собственники жилых помещений с доходом, размер которого не превышает величину прожиточного минимума на душу населения, установленную в соответствии с законодательством Челябинской области;
 - семьи, имеющие детей в возрасте до 18 лет, со среднедушевым доходом, размер которого не превышает величину прожиточного минимума на душу населения, установленную в соответствии с законодательством Челябинской области, члены (один из членов) которых являются (является) собственниками (собственником) жилых помещений.
2. В размере фактической стоимости оборудования и работ, но не более **200 тысяч рублей**, предоставляется следующим категориям:
- семьи граждан Российской Федерации, призванных на военную службу по мобилизации в Вооруженные Силы Российской Федерации в соответствии с Указом Президента Российской Федерации от 21 сентября 2022 года N 647 "Об объявлении частичной мобилизации в Российской Федерации" (далее - мобилизованный военнослужащий), в которых мобилизованные военнослужащие или члены (один из членов) их семей являются (является) собственниками (собственником) жилых помещений;
 - семьи граждан, состоящих на воинском учете в военных комиссариатах Челябинской области или отобранных пунктом отбора на военную службу по контракту города Челябинска и заключивших контракт с Министерством обороны Российской Федерации в период с 21 сентября 2022 года по 31 декабря 2023 года для прохождения военной службы (далее в настоящем пункте - гражданин, заключивший контракт), в которых граждане, заключившие контракт, или члены (один из членов) их семей являются (является) собственниками (собственником) жилых помещений.;
 - семьи граждан, заключивших контракт с Министерством обороны Российской Федерации для прохождения военной службы в батальонах «Южный Урал» и «Южноуралец», формируемых в Челябинской области для последующего участия в проведении специальной военной операции на территориях Донецкой Народной Республики, Луганской Народной Республики, Запорожской области, Херсонской области и Украины, в которых указанные граждане или члены (один из членов) их семей являются (является) собственниками (собственником) жилых помещений;
 - семьи военнослужащих, лиц, проходивших службу в войсках национальной гвардии Российской Федерации и имевших специальное звание полиции, погибших (умерших) в результате участия в специальной военной операции либо умерших до истечения одного года со дня их увольнения с военной службы (службы) вследствие увечья (ранения, травмы, контузии) или заболевания, полученных ими в результате участия в специальной военной операции (далее – погибший военнослужащий), в которых погибшие военнослужащие на дату их гибели (смерти) являлись собственниками жилых помещений.
 - семьи граждан, пребывающих в запасе, добровольно принимавших (принимающих) участие в специальной военной операции в составе добровольческих отрядов (далее – доброволец), в которых добровольцы или члены (один и членов) их семей являются (является) собственниками (собственником) жилых помещений.

Единовременная социальная выплата перечисляется Министерством социальных отношений Челябинской области на счет гражданина, открытый в кредитной организации не позднее **60 рабочих дней** после предоставления в уполномоченный орган платежных документов.

Контакты организаций

1. Филиал АО «Газпром газораспределение Челябинск» в г.Златоусте: Консультирование по получению «Технических условий на подключение (технологическое присоединение) объектов капитального строительства к сетям газораспределения».
- отделение в г.Сатка тел.(835161) 4-21-04.
2. Известные «Подрядные организации», выполняющие приобретение и установку внутридомового газового оборудования:
 - ИП Громов Никита Олегович
тел. 89193309506, 89191152443
 - ООО «Вертикаль», Нажипов Григорий Раильевич
тел. 89193423920
 - ИП Чистяков Анатолий Юрьевич
тел. 89080781120, 89049434690
3. Усть-Катавский участок абонентской службы ООО «Новатэк-Челябинск»:
г.Сатка, ул.Солнечная, д.15
тел.89220192212
тел.(835161) 5-65-75
4. Управление социальной защиты населения администрации Саткинского муниципального района (отдел субсидий): г.Сатка, ул.Солнечная, д.31
тел. (835161) 4-16-44.
Прием граждан осуществляется **по предварительной записи**:
Еженедельно вторник и четверг.